

MITSUBI-SOKO

WE MOVE GOODS WITH TOTAL DEDICATION.



2014年9月期第2四半期
決算説明会

補足資料



三井倉庫

2014年11月6日



(1) 会社の概要

会社名： 三井倉庫株式会社（10月1日付で三井倉庫ホールディングス株式会社に社名変更）
代表者： 社長 藤岡 圭
本社： 東京都港区西新橋3-20-1
拠点： 関東支社（東京、横浜）、中部支社（名古屋、四日市）、関西支社（大阪、神戸）、九州分社（福岡、北九州）
設立： 1909年（明治42年）10月11日
資本金： 11,100百万円
発行済株式数： 124,415千株
従業員数： 868名（2014年9月30日現在）
営業種目： 倉庫業、港湾運送業、陸上運送業、運送取扱業、陸・海・空複合運送業並びにその取扱業、通関業、国際船舶登録代行業、不動産賃貸業、他
海外： アメリカ、ブラジル、イギリス、ベルギー、チェコ、トルコ、アラブ首長国連邦、シンガポール、マレーシア、タイ、インドネシア、ベトナム、インド、南アフリカ、香港、中国、台湾、韓国

【連結ベース】

連結子会社数： 国内24社、海外32社（2014年9月30日現在）
連結従業員数： 4,292名（2014年9月30日現在）
資産（事業別）： 倉庫 61,369百万円、港湾運送 5,484百万円、グローバルネットワーク 24,456百万円、国際輸送 526百万円、航空 13,078百万円、ロジスティクスシステム 21,275百万円、BPO 15,132百万円、不動産 43,658百万円、全社 35,751百万円
合計 220,728百万円（2014年3月31日現在）



(2) グループ会社の状況

当社

物流関連事業

(倉庫事業、港湾運送事業、グローバルフロー事業、グローバルエクスプレス事業、ロジスティクスシステム事業、BPO事業、その他)

不動産事業 (不動産賃貸業)

役務の提供



(国内連結子会社)

三井倉庫ロジスティクス(株)
 北海三井倉庫ロジスティクス(株)
 MSロジテックサービス(株)
 三井倉庫エクスプレス(株)
 三倉(株)
 アイエムエクスプレス(株)
 サンソー港運(株)
 三興陸運(株)
 三栄(株)
 (株)サンユーサービス
 (株)ミツノリ
 エムケイサービス(株)
 (株)サン・トランスポート
 三井倉庫九州(株)
 博多三倉物流(株)
 東港丸楽海運(株)
 三井倉庫港運(株)
 神戸サンソー港運(株)
 井友港運(株)
 三井倉庫ビジネスパートナーズ(株)
 MSイメージング(株)
 三井倉庫インターナショナルジャパン(株)
 三井倉庫ビズポート(株) #
 三井倉庫NEA(株) #

(海外連結子会社)

Mitsui-Soko (U.S.A) Inc.
 Mitsui-Soko (Europe) s.r.o.
 PST CLC, a.s.
 Mitsui-Soko International Pte. Ltd.
 Mitsui-Soko (Singapore) Pte. Ltd.
 Mitsui-Soko Southeast Asia Pte.Ltd. #
 Mitsui-Soko (Malaysia) Sdn. Bhd.
 Mitsui-Soko Agencies (Malaysia) Sdn. Bhd.
 Integrated Mits Sdn. Bhd.
 Mitsui-Soko (Thailand) Co., Ltd.
 Mitsui-Soko (Chiangmai) Co., Ltd.
 MITS Logistics (Thailand) Co., Ltd.
 MITS Transport (Thailand) Co., Ltd.
 PT Mitsui-Soko Indonesia
 Mitsui-Soko (Philippines), Inc.
 三井倉庫(中国)投資有限公司
 Mitex Logistics (Shanghai) Co., Ltd.
 MSC Trading (Shanghai) Co., Ltd.
 上海茗之意商貿有限公司
 Mitex Shenzhen Logistics Co., Ltd.
 南通新輪國際儲運有限公司
 Mitex International (Hong Kong) Ltd.
 Mitex Multimodal Express Ltd.
 Noble Business International Ltd.
 Mitsui-Soko (Taiwan) Co., Ltd.
 Mitsui-Soko (Korea) Co., Ltd.
 MSE Express America, Inc.
 MSE Express Do Brasil Participacoes Ltda.
 N.V. MSE Europe S.A.
 MS Express South Africa (Pty) Ltd.
 MSE China (Guangzhou) Co., Ltd.
 MSE Express (Thailand) Co., Ltd. #

(持分法適用関連会社)

Joint Venture Sunrise Logistics Co., Ltd.
 上海錦江三井倉庫国際物流有限公司
 AW Rostamani Logistics L.L.C.
 MSE China (Beijing) Co., Ltd.
 PT. Puninar MSE Indonesia
 MSE Forwarders India Pvt. Ltd.

(非連結子会社)

(株)三港フーツ 他

(持分法非適用関連会社)

アメリカンターミナルサービス(株) 他

青字#は今期からの新規会社

エム・エス物流サービス(株)は4月に三倉(株)と合併いたしました。

(株)サン・キャピタル アンド アカウンティングは7月に三井倉庫ビズポート(株)に、(株)LSSは9月に三井倉庫NEA(株)に社名変更いたしました。

Mitsui-Soko Air Services(S) Pte. Ltd.は9月にMitsui-Soko Southeast Asia Pte. Ltd.に社名変更いたしました。

MSE Express (Thailand) Co., Ltd.は4月より持分法適用会社から連結子会社に加わりました。



(3) 旧セグメントによる四半期別業績

13/3期及び14/3期 セグメント別売上高・営業利益

(百万円)

		2013.3期実績					2014.3期実績				
		1Q	2Q	3Q	4Q	通期	1Q	2Q	3Q	4Q	通期
売上高	倉庫	11,500	11,249	11,498	11,329	45,578	11,794	11,866	11,529	11,416	46,606
	港湾運送	3,764	3,702	3,737	3,375	14,580	3,725	3,792	4,008	3,846	15,372
	グローバルネットワーク	2,784	3,014	3,735	4,160	13,695	3,846	4,387	4,576	4,784	17,595
	国際輸送	1,390	1,368	1,444	1,581	5,785	1,720	1,593	1,519	1,585	6,419
	航空	2,753	6,071	5,528	5,519	19,872	5,406	6,273	6,427	5,567	23,673
	ロジスティクスシステム	7,996	8,407	8,938	7,727	33,071	8,140	9,137	10,209	9,871	37,358
	BPO	1,519	1,336	1,425	1,642	5,923	1,757	1,640	1,527	1,679	6,604
	不動産	2,865	2,854	2,846	2,831	11,397	2,777	2,788	2,796	2,688	11,050
	全社・消去	△302	△376	△478	△506	△1,663	△686	△951	△791	△714	△3,144
	合計	34,271	37,629	38,677	37,662	148,241	38,481	40,527	41,802	40,725	161,535
営業利益	倉庫	797	716	794	629	2,937	702	669	747	583	2,702
	港湾運送	164	173	134	110	583	230	208	267	199	905
	グローバルネットワーク	△147	△41	59	33	△95	△41	69	51	133	212
	国際輸送	47	37	47	62	194	59	54	56	47	217
	航空	67	492	487	495	1,542	725	595	527	251	2,099
	ロジスティクスシステム	73	96	563	108	841	△42	△79	788	646	1,313
	BPO	114	31	41	52	239	64	32	1	50	149
	不動産	1,790	1,795	1,791	1,702	7,080	1,598	1,633	1,646	1,519	6,397
	全社	△1,665	△2,156	△2,066	△2,072	△7,960	△2,164	△2,121	△2,138	△2,077	△8,501
	合計	1,242	1,144	1,854	1,121	5,362	1,131	1,061	1,946	1,355	5,494



(4) 新セグメントによる四半期別業績

14/3期及び15/3期 セグメント別売上高・営業利益

(百万円)

		2014.3期実績					2015.3期				
		1Q	2Q	3Q	4Q	通期	1Q 実績	2Q 実績	3Q 見通し	4Q 見通し	通期見通し
売上高	倉庫	12,063	11,795	11,693	11,625	47,176	11,427	11,500	13,000	13,000	49,000
	港湾運送	3,763	3,731	4,032	3,846	15,372	3,675	3,483	4,000	4,000	15,500
	グローバルロー	6,180	6,627	6,796	7,090	26,693	7,749	7,919	8,000	8,000	32,000
	グローバルイクスプレス	5,259	6,132	6,279	5,448	23,117	4,922	6,198	6,500	6,500	23,500
	ロジスティクスシステム	7,490	8,427	9,448	9,093	34,457	7,931	8,692	10,000	8,500	35,000
	BPO	1,757	1,640	1,528	1,679	6,604	1,837	1,751	2,000	2,500	8,000
	不動産	2,777	2,788	2,796	2,688	11,050	2,705	2,692	2,500	2,500	10,500
	全社・消去	△807	△613	△769	△746	△2,935	△663	△675	△1,000	△1,000	△3,500
	合計	38,481	40,527	41,802	40,725	161,535	39,585	41,563	45,000	44,000	170,000
営業利益	倉庫	620	588	548	375	2,131	764	656	700	700	2,800
	港湾運送	231	206	262	195	893	154	91	200	200	650
	グローバルロー	40	134	163	217	554	185	152	200	200	750
	グローバルイクスプレス	731	601	499	230	2,061	260	926	500	500	2,200
	ロジスティクスシステム	△105	△137	675	511	944	108	42	1,300	300	1,800
	BPO	60	27	△28	6	66	165	71	100	150	500
	不動産	1,598	1,633	1,646	1,520	6,397	1,546	1,535	1,500	1,200	5,800
	全社	△2,045	△1,991	△1,820	△1,700	△7,555	△2,018	△2,089	△1,700	△1,650	△7,500
	合計	1,131	1,061	1,946	1,354	5,494	1,166	1,383	2,800	1,600	7,000



(5) 物流部門の取扱数量

連結ベース		13.9期				14.9期			
		三井倉庫/ 九州分社	国内 子会社	海外 子会社	連結 合計	三井倉庫/ 九州分社	国内 子会社	海外 子会社	連結 合計
倉庫保管	平均保管残高(千ト)	490	33	313	836	505	29	338	872
	貨物回転率	29.9%	42.7%	82.7%	50.3%	29.9%	30.6%	60.2%	41.7%
	所管面積(千㎡)	681	31	399	1,111	685	31	444	1,161
倉庫荷役	入庫高(千ト)	883	84	1,562	2,528	915	54	1,219	2,189
	出庫高(千ト)	873	86	1,579	2,537	886	53	1,211	2,150
ITテナーミル作業	取扱高(千ト)	14,911	1,902	—	16,813	14,122	2,022	—	16,144
国内運送	取扱高(千ト)	6,134	241	—	6,375	5,920	217	—	6,137
国際輸送 NVOCC	取扱高(千ト)	702	24	136	862	677	24	141	843
流通加工	売上高(百万円)	182	—	116	298	200	—	132	332

前期比増減		13.9期	増減内訳					14.9期
			三井倉庫/ 九州分社	国内 子会社	海外 子会社	増減計	増減率	
倉庫保管	平均保管残高(千ト)	836	+15	△4	+26	+36	+4.4%	872
	貨物回転率	50.3%	△0.0%	△12.1%	△22.5%	△8.7%	—	41.7%
	所管面積(千㎡)	1,111	+5	—	+45	+50	+4.5%	1,161
倉庫荷役	入庫高(千ト)	2,528	+32	△29	△343	△339	△13.4%	2,189
	出庫高(千ト)	2,537	+13	△33	△368	△388	△15.3%	2,150
ITテナーミル作業	取扱高(千ト)	16,813	△790	+120	—	△670	△4.0%	16,144
国内運送	取扱高(千ト)	6,375	△215	△24	—	△238	△3.7%	6,137
国際輸送 NVOCC	取扱高(千ト)	862	△25	+0	+6	△19	△2.2%	843
流通加工	売上高(百万円)	298	+17	—	+16	+34	+11.3%	332



(6) 業務別取扱数量

	倉庫				港湾運送		グローバルネットワーク・国際輸送・航空・BPO				
保管 倉庫荷役	(千トン)						グローバルネットワーク (千トン)				
		入庫高	出庫高	平均残高	回転率		入庫高	出庫高	平均残高	回転率	
	当期実績	967	924	441	36.0%	当期実績	1,219	1,211	338	60.2%	
	前期実績	933	939	430	36.2%	前期実績	1,562	1,579	313	82.7%	
前期比	入庫高	出庫高	平均残高	回転率	前期比	入庫高	出庫高	平均残高	回転率		
	+35 +3.7%	△15 △1.6%	+11 +2.5%	△0.1 —		△343 △21.9%	△368 △23.3%	+26 +8.2%	△22.5 —		
運送	(千トン)				(千トン)		国際輸送・航空 (トン)				
		J/F運送				J/F運送		日本発着NVO	海外発着NVO	航空	
	当期実績	3,971			当期実績	1,062	当期実績	568,166	262,835	24,344	
	前期実績	4,099			前期実績	1,085	前期実績	615,635	235,121	24,187	
前期比	J/F運送				前期比	J/F運送					
	△128 △3.1%					△23 △2.1%	日本発着NVO	海外発着NVO	航空		
港湾作業	(千トン)				(TEU)		(トン)				
		輸入	輸出			ターミナル					
	当期実績	488	875		当期実績	515,949					
	前期実績	543	871		前期実績	535,855					
前期比	輸入	輸出		前期比	ターミナル						
	△55 △10.1%	+4 +0.5%			△19,906 △3.7%	日本発着NVO	海外発着NVO	航空			
その他	通関取扱 (件)				(TEU)		BPO (千箱) (千件)				
		輸入	輸出			集荷代理店		箱数(末残高)	ファイル等管理	発送	受注等処理
	当期実績	38,534	38,458		当期実績	64,227	当期実績	4,381	528,373	3,342	2,062
	前期実績	40,235	33,240		前期実績	61,586	前期実績	4,019	473,187	2,096	1,328
前期比	輸入	輸出		前期比	集荷代理店	前期比	箱数(末残高)	ファイル等管理	発送	受注等処理	
	△1,701 △4.2%	+5,218 +15.7%			+2,641 +4.3%		+362 +9.0%	+55,186 +11.7%	+1,246 +59.4%	+734 +55.2%	



(7) 倉庫保管貨物指標一覧表（単体及び九州分社）

1. 保管残高

	09.3末	10.3末	11.3末	12.3末	13.3末	14.3末
トン数（千トン）	491	438	439	484	483	476
金額（百万円）	172,672	228,350	262,441	304,725	282,292	320,031
	09.9末	10.9末	11.9末	12.9末	13.9末	14.9末
トン数（千トン）	466	457	477	504	492	505
金額（百万円）	190,972	250,396	282,765	320,464	296,404	361,539

2. 今決算期の月末残高推移

	14.4末	14.5末	14.6末	14.7末	14.8末	14.9末
トン数（千トン）	477	491	485	496	498	505
金額（百万円）	282,426	285,468	303,411	327,381	307,651	361,539

3. 入庫高

		11.3期	12.3期	13.3期	14.3期	15.3期
トン数（千トン）	上期	877	907	898	883	915
	下期	815	890	883	859	—
	通期	1,692	1,797	1,781	1,742	—
金額（百万円）	上期	323,152	362,276	378,674	530,752	619,969
	下期	342,524	393,745	413,928	576,764	—
	通期	665,676	756,021	792,602	1,107,516	—

4. 回転率

		11.3期	12.3期	13.3期	14.3期	15.3期
トン数	上期	32.1%	32.0%	29.7%	29.9%	29.8%
	下期	31.3%	30.8%	30.2%	29.8%	—
	通期	31.7%	31.4%	30.0%	29.9%	—
金額	上期	21.4%	21.2%	19.6%	29.0%	28.8%
	下期	21.8%	21.4%	23.0%	29.1%	—
	通期	21.6%	21.3%	21.3%	29.1%	—

5. 今決算期の月末回転率推移

	14.4末	14.5末	14.6末	14.7末	14.8末	14.9末
トン数	31.7%	30.9%	27.9%	30.6%	29.3%	28.6%
金額	32.2%	29.6%	27.7%	28.7%	26.8%	28.0%

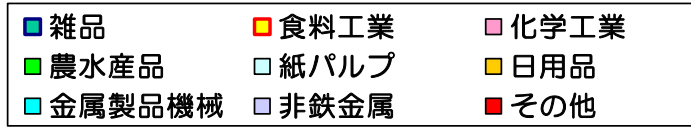
6. 倉庫上屋面積（所管面積）

	10.3末	11.3末	12.3末	13.3末	14.3末	14.9末
面積（千㎡）	647	637	646	674	683	685



(8) 保管残高 (期中平均・トン数)

21社統計



(千トン)

6,000

5,000

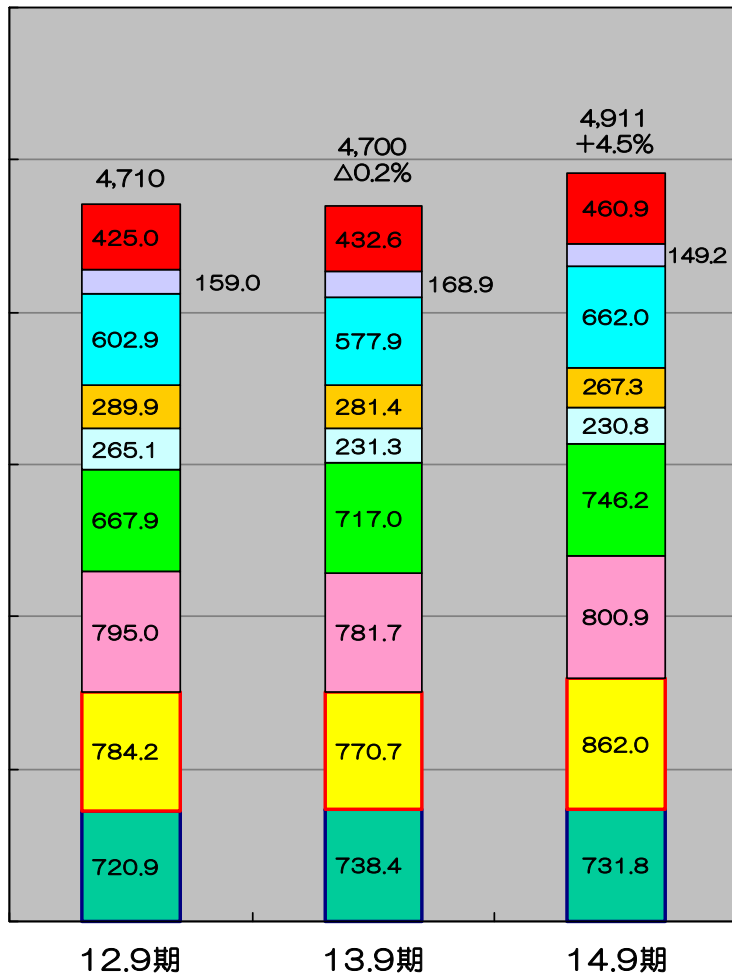
4,000

3,000

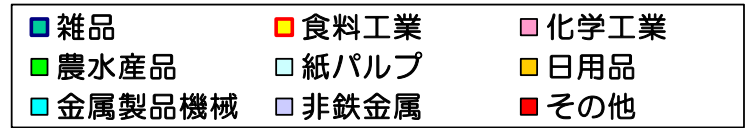
2,000

1,000

0



三井倉庫



(千トン)

600

500

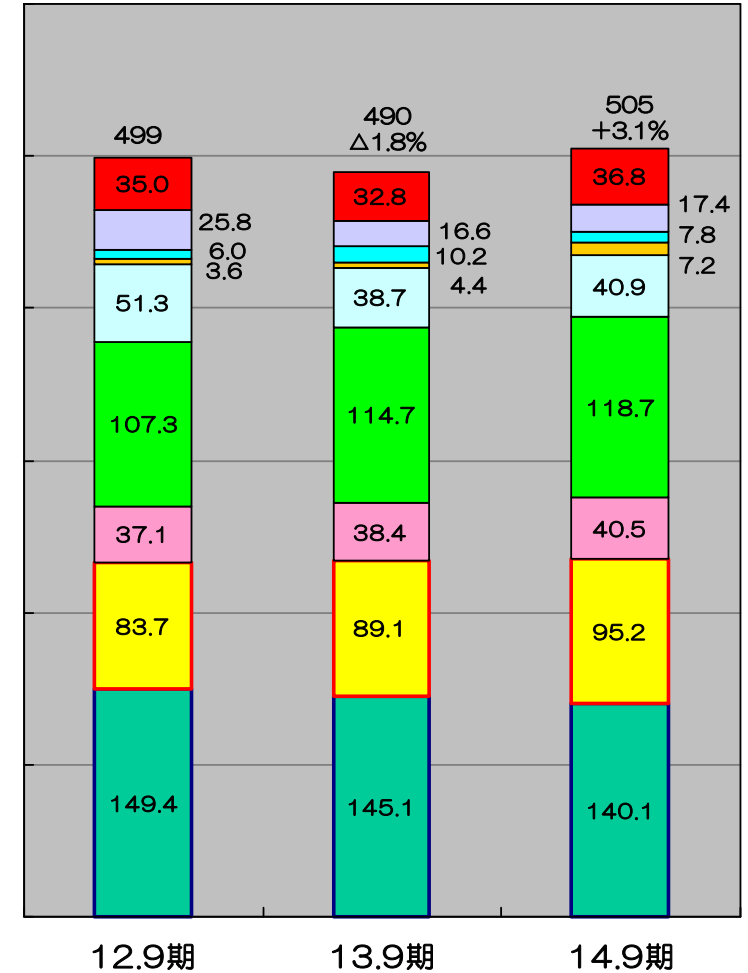
400

300

200

100

0

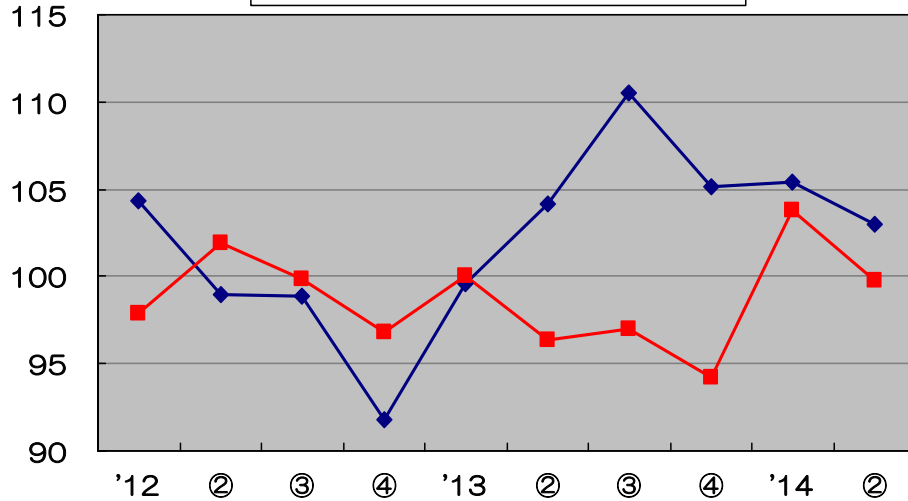


※21社統計は14年8月までの数値による

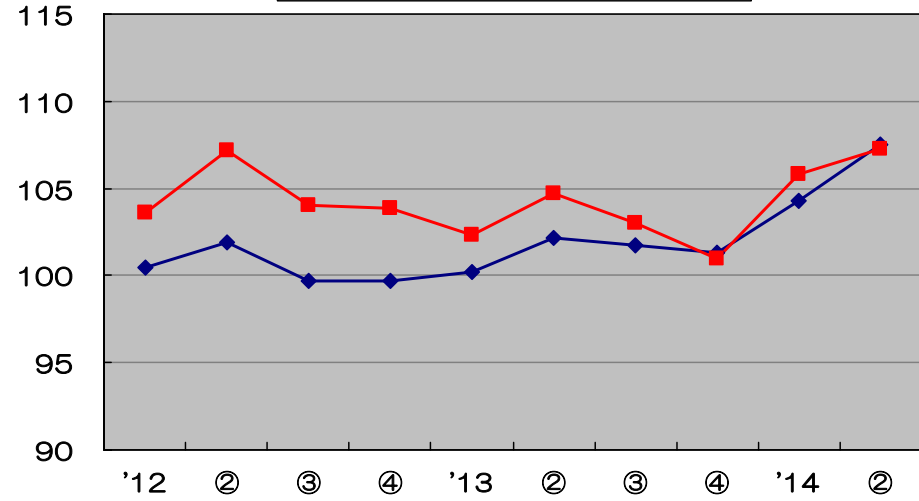


(9) 四半期ごとの取扱数量推移 (指数)

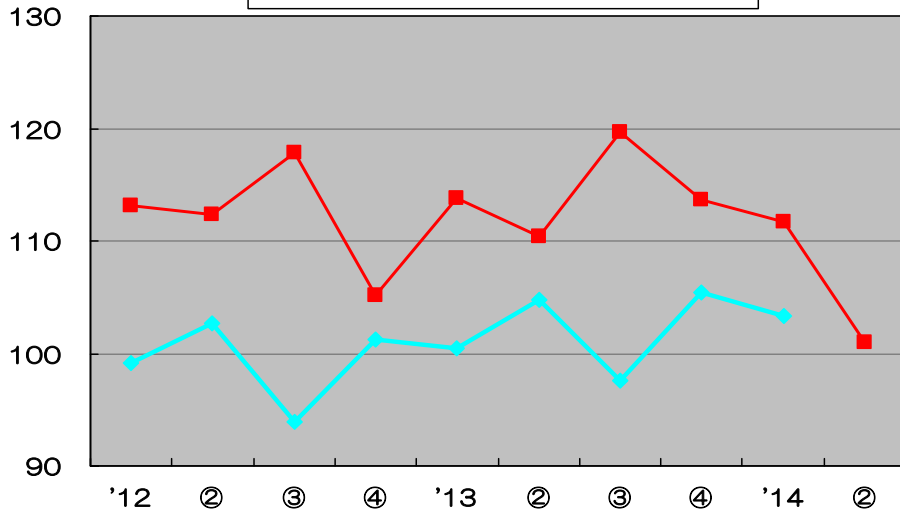
◆ 入庫数量21社 11通期=100
■ 入庫数量三井 11通期=100



◆ 保管残高21社 11通期=100
■ 保管残高三井 11通期=100



◆ 主要5港統計 11通期=100
■ コテナ数量三井 11通期=100



※21社統計は14年8月までの数値による

※主要5港統計は14年4月までの数値による

(10) 連結貸借対照表

(百万円)

	14.3末	14.9末	増減額	増減の主たる要因	
流動資産	現金及び預金	16,502	13,212	△3,290	
	受取手形及び営業未収金	22,091	22,180	+89	
	繰延税金資産	1,224	1,109	△115	
	その他の流動資産	5,940	7,388	+1,447	
	貸倒引当金	△87	△78	+8	
固定資産	建物及び構築物	61,104	61,565	+460	
	機械装置及び運搬具	3,307	3,351	+44	
	土地	50,323	50,271	△52	
	建設仮勘定	1,854	3,351	+1,497	
	その他の有形固定資産	2,913	2,731	△182	
	のれん	22,910	21,976	△933	
	その他の無形固定資産	6,386	6,333	△53	
	投資有価証券	14,466	15,963	+1,497	
	長期貸付金	358	398	+40	
	繰延税金資産	1,216	904	△311	
	退職給付に係る資産	2,822	3,438	+615	
	その他の投資	7,634	8,011	+377	
	貸倒引当金	△239	△224	+14	
流動負債	支払手形及び営業未払金	14,372	13,037	△1,334	
	短期借入金・1年内返済及び償還	28,092	29,305	+1,212	
	未払法人税等	717	649	△68	
	賞与引当金	1,922	2,078	+156	
	その他の流動負債	12,213	11,528	△684	
固定負債	社債	44,000	37,000	△7,000	第7回・第10回社債の1年内返済振替。
	長期借入金	37,980	44,285	+6,305	
	繰延税金負債	6,287	7,009	+722	
	退職給付に係る負債	4,476	4,218	△257	
	その他の固定負債	4,729	4,605	△123	
資本金	11,100	11,100	—		
資本剰余金	5,563	5,563	—		
利益剰余金	39,238	40,246	+1,007		
自己株式	△100	△101	+0		
その他有価証券評価差額金	4,411	5,397	+985		
退職給付に係る調整累計額	464	426	△38		
為替換算調整勘定	1,939	1,438	△501		
少数株主持分	3,318	4,093	+774		
負債純資産合計	220,728	221,884	+1,155		

(11) 連結損益計算書

(百万円)

		13.9期	14.9期	増減額	増減の主たる要因
営業収益	保管料	9,001	9,808	+807	
	倉庫荷役料	6,392	6,712	+320	
	港湾作業料	10,605	10,386	△218	
	運送料	30,968	30,596	△371	
	不動産収入	5,264	5,098	△165	
	その他	16,776	18,545	+1,768	
	合計	79,008	81,148	+2,140	
営業原価	作業直接費	39,182	39,062	△120	
	賃借料	6,473	7,009	+535	
	減価償却費	2,944	2,889	△54	
	給料及び手当	9,936	10,539	+603	
	その他	10,840	11,923	+1,082	
	合計	69,377	71,424	+2,047	
営業総利益		9,630	9,724	+93	
販管費	減価償却費	631	578	△52	
	報酬及び給料手当	2,531	2,377	△153	
	のれん償却費	905	906	+1	
	その他	3,369	3,310	△59	
	合計	7,437	7,174	△263	
営業利益		2,192	2,549	+357	
営業外収益	受取利息及び配当	223	208	△14	
	為替差益	—	283	+283	
	持分法による投資利益	80	45	△34	
	その他の営業外収益	285	269	△15	
営業外費用	支払利息	691	565	△126	
	その他の営業外費用	859	485	△373	
経常利益		1,231	2,306	+1,075	
特別利益	有形固定資産売却益	5,113	—	△5,113	三宮駐車場、玉江町倉庫売却。
	その他	—	0	+0	
	合計	5,113	0	△5,113	
特別損失	関連会社事業再編損失	172	—	△172	
	投資有価証券評価損	55	—	△55	
	固定資産除却損	5	120	+115	
	その他	18	12	△6	
	合計	251	133	△118	
税金等調整前当期純利益		6,092	2,174	△3,917	
法人税、住民税及び事業税		2,105	717	△1,387	
法人税等調整額		508	285	△223	
少数株主利益（△損失）		219	200	△18	
当期純利益		3,258	970	△2,288	

(12) 連結キャッシュフロー計算書

(百万円)

		13.9期	14.9期	増減額	増減の主たる要因
営業活動	税金等調整前当期純利益	6,092	2,174	△3,917	
	減価償却費	3,575	3,468	△106	
	のれん償却額	905	906	+1	
	貸倒引当金の増減額	△4	△16	△11	
	賞与引当金の増減額	55	153	+98	
	退職給付引当金等の増減額	118	—	△118	
	退職給付に係る負債の増減額	—	94	+94	
	持分法による投資利益	△80	△45	+34	
	有形固定資産売却損益	△5,127	△23	+5,104	
	有形固定資産除却損	4	33	+28	
	投資有価証券評価損	55	—	△55	
	売上債権の増減額	1,645	250	△1,394	
	仕入債務の増減額	△753	△1,407	△654	
	その他	△281	△1,780	△1,499	
	法人税等の支払額	△600	△880	△279	
	営業活動によるキャッシュフロー	5,603	2,927	△2,676	
	投資活動	投資有価証券の取得による支出	△76	△298	△222
固定資産の取得による支出		△6,251	△5,420	+831	
固定資産の売却による収入		5,284	30	△5,254	
貸付金の貸付による支出		△79	△56	+23	
貸付金の回収による収入		66	31	△35	
連結の範囲の変更を伴う子会社株式の取得による支出		—	400	+400	
その他の増減		△1,828	△51	+1,776	
投資活動によるキャッシュフロー		△2,884	△5,364	△2,479	
財務活動	短期借入れによる収入	19,939	41,802	+21,863	
	短期借入金返済による支出	△19,268	△41,470	△22,202	
	長期借入れによる収入	950	13,602	+12,652	
	長期借入金返済による支出	△9,587	△7,634	+1,953	
	社債償還による支出	△6,000	△6,000	—	
	配当金の支払額	△558	△558	+0	
	その他の増減	△280	△212	+68	
財務活動によるキャッシュフロー	△14,806	△471	+14,334		
現金及び現金同等物に係る換算差額	1,318	△683	△2,002		
現金及び現金同等物の増加額	△10,768	△3,592	+7,176		
現金及び現金同等物期首残高	29,577	15,943	△13,634		
現金及び現金同等物期末残高	18,808	12,350	△6,458		

(13) 貸借対照表 (単体)

(百万円)

	14.3末	14.9末	増減額	増減の主たる要因	
流動資産	現金及び預金	2,605	1,489	△1,116	
	受取手形及び営業未収金	8,825	8,737	△87	
	繰延税金資産	492	401	△90	
	その他の流動資産	3,009	3,810	+800	
	貸倒引当金	△17	△17	—	
固定資産	建物及び構築物	52,194	51,755	△439	
	土地	39,700	39,700	—	
	その他の有形固定資産	4,523	4,281	△241	
	建設仮勘定	720	1,571	+850	
	無形固定資産	6,187	6,094	△93	
	投資有価証券	12,898	14,577	+1,678	
	長期貸付金	5,196	6,432	+1,236	
	前払年金費用	1,867	2,551	+683	
	その他の投資	49,921	49,890	△30	
貸倒引当金	△137	△141	△4		
流動負債	支払手形及び営業未払金	5,795	5,701	△94	
	短期借入金・1年内返済及び償還	32,275	34,013	+1,738	
	未払法人税等	91	—	△91	
	賞与引当金	940	920	△20	
	その他の流動負債	7,799	7,624	△175	
固定負債	社債	44,000	37,000	△7,000	第7回・第10回社債の1年内返済振替。
	長期借入金	36,644	43,095	+6,450	
	繰延税金負債	5,650	6,428	+777	
	退職給付引当金	83	81	△1	
	その他の固定負債	3,875	3,786	△88	
資本金	11,100	11,100	—		
資本剰余金	5,563	5,563	—		
利益剰余金	30,075	30,835	+759		
自己株式	△100	△101	△0		
その他有価証券評価差額金	4,197	5,087	+890		
負債純資産合計	187,990	191,136	+3,145		

(14) 損益計算書 (単体)

(百万円)

		13.9期	14.9期	増減額	増減の主たる要因
営業収益	保管料	5,289	5,756	+467	
	倉庫荷役料	2,695	2,730	+35	
	港湾作業料	8,124	8,068	△56	
	運送料	12,060	11,490	△570	
	不動産収入	5,351	5,186	△164	
	その他	6,188	6,207	+19	
	合計	39,708	39,440	△268	
営業原価	作業直接費	19,684	19,013	△671	
	賃借料	3,070	3,150	+80	
	減価償却費	2,346	2,229	△116	
	租税	728	765	+37	
	給料及び手当	2,500	2,427	△73	
	その他	6,928	7,419	+491	
	合計	35,257	35,005	△252	
営業総利益		4,450	4,434	△16	
販管費	減価償却費	636	585	△50	
	報酬及び給料手当	1,074	1,146	+71	
	その他	1,633	1,701	+68	
	合計	3,344	3,433	+89	
営業利益		1,106	1,001	△105	
営業外収益	受取利息及び配当	421	760	+339	
	その他の営業外収益	141	300	+158	
営業外費用	支払利息	661	557	△104	
	その他の営業外費用	399	330	△68	
経常利益		609	1,174	+565	
特別利益	資産売却益	5,113	0	△5,113	三宮駐車場、玉江町倉庫売却。
	合計	5,113	—	△5,113	
特別損失	投資有価証券評価損	30	—	△30	
	資産除却損	5	75	+69	
	その他	106	46	△60	
	合計	142	121	△21	
税引前当期純利益		5,579	1,053	△4,526	
法人税、住民税及び事業税		1,363	43	△1,320	
法人税等調整額		735	131	△603	
当期純利益		3,480	878	△2,602	