



2013年12月
第3四半期決算説明会

2014年2月5日
三井倉庫株式会社



■ 説明資料内容			
■ 2013.12期 決算内容	1	…	7
■ 2014.3期 決算見通し	8	…	11
■ 参考資料	12	…	15



2013.12期決算内容 (1) 決算概要

1

単位：百万円

連結合計	2012.12期	2013.12期	増減額	増減率
売上高	110,578	120,810	+10,231	+9.3%
営業利益	4,241	4,139	△101	△2.4%
経常利益	3,425	2,978	△446	△13.0%
当期損益	△621	3,947	+4,568	—
営業CF	5,455	8,126	+2,670	+49.0%
投資CF	△31,357	△3,929	+27,427	—
財務CF	△8,876	△19,720	△10,843	—
連結合計	2013.3末	2013.12末	増減額	増減率
自己資本	54,766	60,893	+6,126	+11.2%
総資産	232,872	222,414	△10,458	△4.5%
自己資本比率	23.5%	27.4%	+3.9%	—



2013.12期決算内容 (2) 売上高 (前期比)

2

単位：百万円

連結合計	2012 .12期	2013 .12期	増減額	前期 3Q	当期 3Q	増減額	主な要因
倉庫	34,249	35,190	+941	11,498	11,529	+31	
港湾運送	11,204	11,526	+321	3,737	4,008	+271	
グローバルネットワーク	9,534	12,810	+3,275	3,735	4,576	+840	為替の影響
国際輸送	4,203	4,834	+630	1,444	1,519	+75	
航空	14,353	18,106	+3,753	5,528	6,427	+898	三井倉庫エクスプレス 通期寄与
ロジスティクスシステム	25,343	27,486	+2,143	8,938	10,209	+1,270	新規業務取扱開始
BPO	4,281	4,924	+643	1,425	1,527	+102	
不動産	8,566	8,361	△204	2,846	2,796	△50	収益物件の売却
全社・消去	△1,157	△2,430	△1,272	△478	△791	△313	
売上高合計	110,578	120,810	+10,231	38,677	41,802	+3,124	



単位：百万円

連結合計	2012 .12期	2013 .12期	増減額	前期 3Q	当期 3Q	増減額	主な要因
倉庫	2,308	2,118	△189	794	747	△47	一時的コスト発生
港湾運送	473	705	+232	134	267	+132	コスト削減
グローバルネットワーク	△128	79	+208	59	51	△8	
国際輸送	132	170	+37	47	56	+8	
航空	1,047	1,847	+800	487	527	+39	
ロジスティクスシステム	733	666	△66	563	788	+224	コスト構造改善
BPO	186	98	△87	41	1	△39	
不動産	5,378	4,877	△500	1,791	1,646	△145	収益物件の売却
全社	△5,888	△6,424	△535	△2,066	△2,138	△72	
営業利益合計	4,241	4,139	△101	1,854	1,946	+92	



2013.12期決算内容 (4) 売上高 (見通し比)

4

単位：百万円

連結合計	昨年11月 公表見通し	3Q 実績	見通し比	主な要因
倉庫	12,000	11,529	△470	計画に未達
港湾運送	3,900	4,008	+108	
グローバルネットワーク	5,500	4,576	△923	中国からの生産シフト
国際輸送	1,700	1,519	△180	
航空	5,500	6,427	+927	部品物流取扱増
ロジスティクスシステム	10,000	10,209	+209	
BPO	1,700	1,527	△172	
不動産	2,800	2,796	△3	
全社・消去	△900	△791	+108	
売上高合計	42,200	41,802	△397	



単位：百万円

連結合計	昨年11月 公表見通し	3Q 実績	見通し比	主な要因
倉庫	900	747	△152	
港湾運送	200	267	+67	コスト削減効果
グローバルネットワーク	250	51	△198	中国からの生産シフト
国際輸送	50	56	+6	
航空	500	527	+27	
ロジスティクスシステム	1,000	788	△211	年末要因による一時費用増加
BPO	100	1	△98	
不動産	1,600	1,646	+46	
全社	△2,300	△2,138	+161	
営業利益合計	2,300	1,946	△353	



単位：百万円

連結合計	2012.12期	2013.12期	増減額
営業利益	4,241	4,139	△101
営業外損益	△815	△1,161	△345
内金融収支	△823	△635	+188
經常利益	3,425	2,978	△446
特別利益	572	5,145	+4,573
不動産売却益	—	5,113	+5,113
特別損失	4,176	390	△3,786
減損損失	3,772	—	△3,772
当期損益	△621	3,947	+4,568



単位：百万円

連結合計	2012.12期	2013.12期	増減額
営業キャッシュフロー	5,455	8,126	+2,670
内減価償却費	5,050	5,411	+360
内のれん償却費	1,205	1,357	+151
投資キャッシュフロー	△31,357	△3,929	+27,427
設備投資額	6,844	7,992	+1,148
株式取得額	25,487	936	△24,551
資産売却額	179	5,492	+5,312
財務キャッシュフロー	△8,876	△19,720	△10,843
有利子負債残高	119,879	113,986	△5,892
新規連結による増加額	2,394	—	△2,394
期末キャッシュ残高	19,563	15,309	△4,254

注) 13.3期末 キャッシュ残高 29,577百万円 有利子負債残高 132,148百万円

■ キャッシュフローの増減要因

営業C/F：消費税還付

投資C/F：前期は子会社株式取得による支払が発生

財務C/F：借入削減、有利子負債圧縮



単位：百万円

連結合計	2013.3期		2014.3期			前年同期比	
	1～3 実績	通期 実績	4～12 実績	1～3 見通し	通期 見通し	増減額	増減率
売上高	37,662	148,241	120,810	40,000	160,000	+11,758	+7.9%
営業利益	1,121	5,362	4,139	1,600	5,700	+337	+6.3%
経常利益	320	3,746	2,978	1,000	4,000	+253	+6.8%
当期損益	3,787	3,166	3,947	200	4,200	+1,033	+32.7%
営業CF	1,686	7,141	8,126	3,200	11,500	+4,358	+61.0%
投資CF	△4,388	△35,745	△3,929	△1,700	△5,500	+30,245	—
財務CF	12,016	3,139	△19,720	△3,900	△23,000	△26,139	—
自己資本	54,766	54,766	60,893	61,100	61,100	+6,333	+11.6%
総資産	232,872	232,872	222,414	220,000	220,000	△12,872	△5.5%
自己資本比率	23.5%	23.5%	27.4%	27.8%	27.8%	+ 4.3%	—



単位：百万円

連結合計	2013.3期		2014.3期			前年同期比	
	1～3実績	通期実績	4～12実績	1～3見通し	通期見通し	増減額	増減率
倉庫	11,329	45,578	35,190	12,000	47,000	+1,421	+3.1%
港湾運送	3,375	14,580	11,526	4,000	15,500	+919	+6.3%
グローバルネットワーク	4,160	13,695	12,810	5,000	18,000	+4,304	+31.4%
国際輸送	1,581	5,785	4,834	1,500	6,500	+714	+12.4%
航空	5,519	19,872	18,106	5,500	23,000	+3,127	+15.7%
ITシステム	7,727	33,071	27,486	8,500	36,000	+2,928	+8.9%
BPO	1,642	5,923	4,924	1,800	6,500	+576	+9.7%
不動産	2,831	11,397	8,361	2,800	11,000	△397	△3.5%
全社・消去	△506	△1,663	△2,430	△1,100	△3,500	△1,836	—
売上高合計	37,662	148,241	120,810	40,000	160,000	+11,758	+7.9%
倉庫	629	2,937	2,118	800	2,900	△37	△1.3%
港湾運送	110	583	705	200	900	+316	+54.3%
グローバルネットワーク	33	△95	79	100	200	+295	—
国際輸送	62	194	170	50	200	+5	+3.0%
航空	495	1,542	1,847	350	2,200	+657	+42.6%
ITシステム	108	841	666	600	1,300	+458	+54.5%
BPO	52	239	98	100	200	△39	△16.4%
不動産	1,702	7,080	4,877	1,600	6,500	△580	△8.2%
全社	△2,072	△7,960	△6,424	△2,200	△8,700	△739	—
営業利益合計	1,121	5,362	4,139	1,600	5,700	+337	+6.3%



単位：百万円

連結合計	2013.3期		2014.3期			増減額
	1～3 実績	通期 実績	4～12 実績	1～3 見通し	通期 見通し	
営業利益	1,121	5,362	4,139	1,600	5,700	+337
営業外損益	△800	△1,616	△1,161	△600	△1,700	△83
内金融収支	△270	△1,093	△635	△200	△800	+293
経常利益	320	3,746	2,978	1,000	4,000	+253
特別利益	6,353	6,925	5,145	—	5,100	△1,825
不動産売却益	6,284	6,284	5,113	—	5,100	△1,184
特別損失	301	4,477	390	400	800	△3,677
減損損失	—	3,772	—	—	—	△3,772
当期損益	3,787	3,166	3,947	200	4,200	+1,033



単位：百万円

連結合計	2013.3期 実績	2014.3期		増減額	
		4~12実績	1~3見通し		
営業キャッシュフロー	7,141	8,126	3,200	11,500	+4,358
内減価償却費	6,862	5,411	1,800	7,200	+337
内のれん償却費	1,655	1,357	450	1,800	+144
投資キャッシュフロー	△35,745	△3,929	△1,700	△5,500	+30,245
設備投資額	23,344	7,992	1,400	9,000	△14,344
株式取得額	26,344	936	700	1,600	△24,744
財務キャッシュフロー	3,139	△19,720	△3,900	△23,000	△26,139
有利子負債残高	132,148	113,986	110,000	110,000	△22,148
新規連結による増加額	2,394	—	—	—	△2,394
期末キャッシュ残高	29,577	15,309	13,000	13,000	△16,577



参考資料（１） 社内の収益分析

1 3/3期及び1 4/3期 セグメント別売上高・営業利益

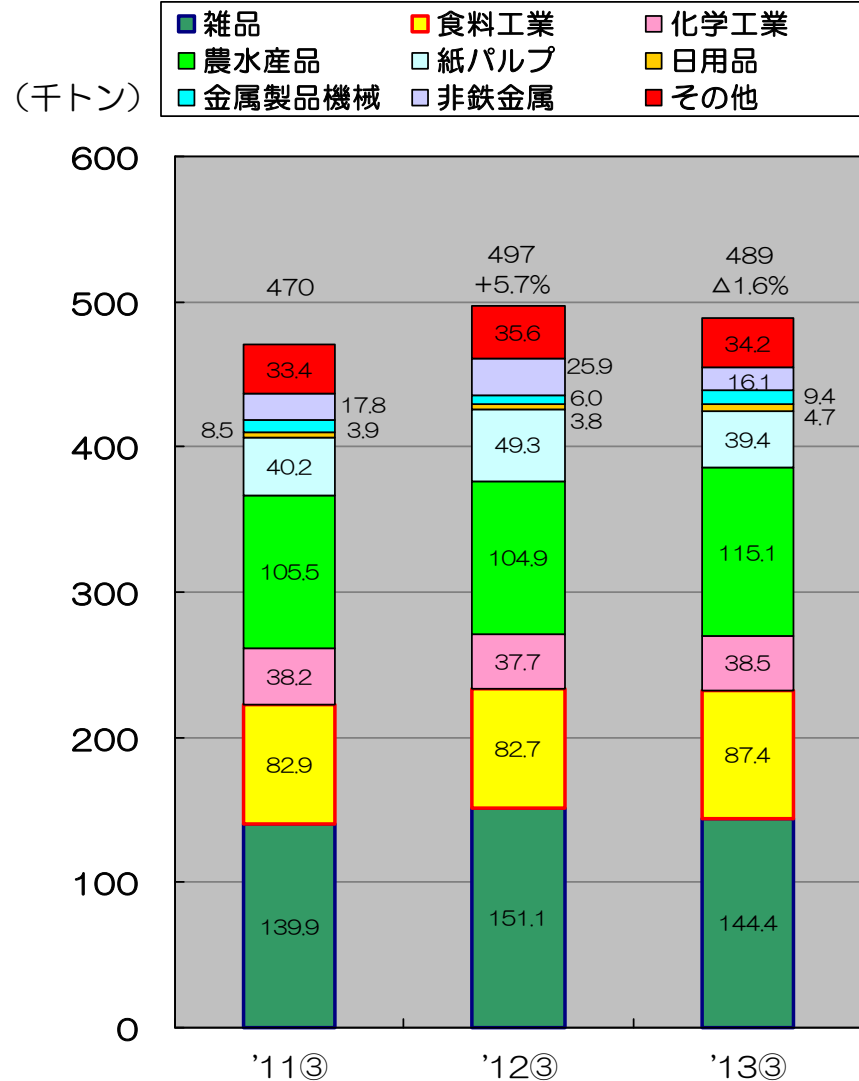
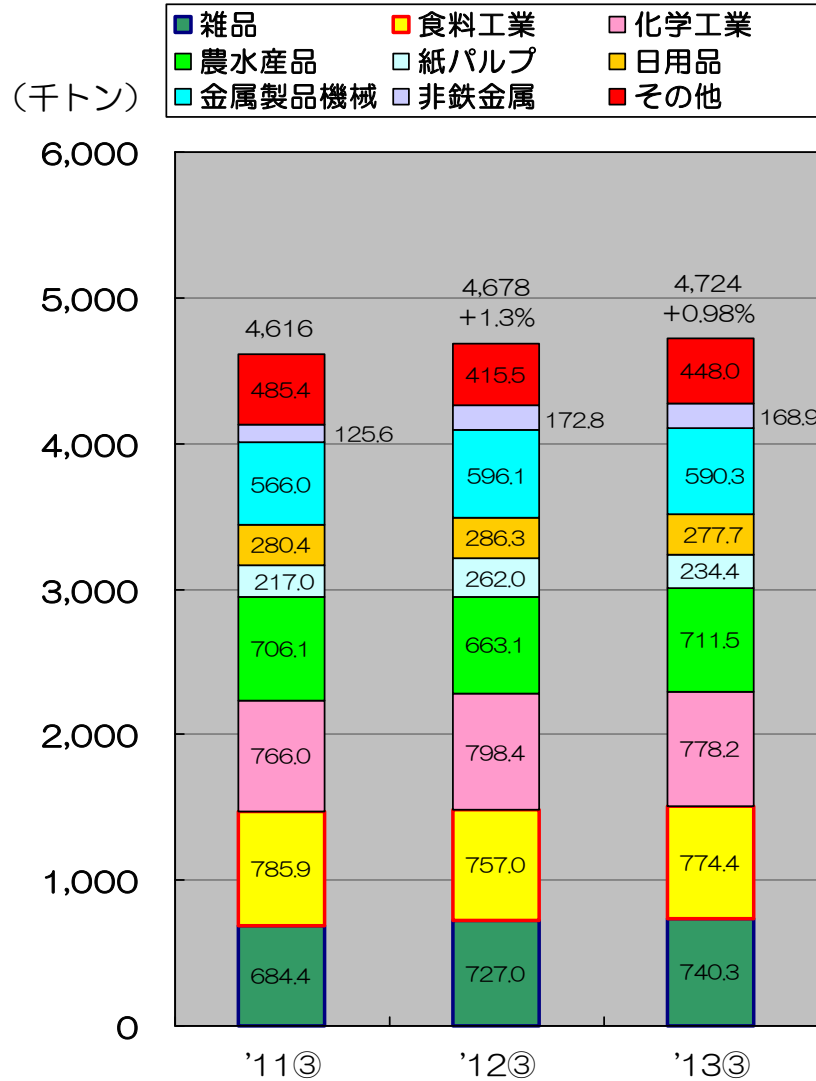
単位：百万円

		2013.3期					2014.3期				
		1Q	2Q	3Q	4Q	通期	1Q実績	2Q実績	3Q実績	4Q見通し	通期見通し
売上高	倉庫	11,500	11,249	11,498	11,329	45,578	11,794	11,866	11,529	12,000	47,000
	港湾運送	3,764	3,702	3,737	3,375	14,580	3,725	3,792	4,008	4,000	15,500
	グローバルネットワーク	2,784	3,014	3,735	4,160	13,695	3,846	4,387	4,576	5,000	18,000
	国際輸送	1,390	1,368	1,444	1,581	5,785	1,720	1,593	1,519	1,500	6,500
	航空	2,753	6,071	5,528	5,519	19,872	5,406	6,273	6,427	5,500	23,000
	ロジスティクスシステム	7,996	8,407	8,938	7,727	33,071	8,140	9,137	10,209	8,500	36,000
	BPO	1,519	1,336	1,425	1,642	5,923	1,757	1,640	1,527	1,800	6,500
	不動産	2,865	2,854	2,846	2,831	11,397	2,777	2,788	2,796	2,800	11,000
	全社・消去	△302	△376	△478	△506	△1,663	△686	△951	△791	△1,100	△3,500
合計	34,271	37,629	38,677	37,662	148,241	38,481	40,527	41,802	40,000	160,000	
営業利益	倉庫	797	716	794	629	2,937	702	669	747	800	2,900
	港湾運送	164	173	134	110	583	230	208	267	200	900
	グローバルネットワーク	△147	△41	59	33	△95	△41	69	51	100	200
	国際輸送	47	37	47	62	194	59	54	56	50	200
	航空	67	492	487	495	1,542	725	595	527	350	2,200
	ロジスティクスシステム	73	96	563	108	841	△42	△79	788	600	1,300
	BPO	114	31	41	52	239	64	32	1	100	200
	不動産	1,790	1,795	1,791	1,702	7,080	1,598	1,633	1,646	1,600	6,500
	全社	△1,665	△2,156	△2,066	△2,072	△7,960	△2,164	△2,121	△2,138	△2,200	△8,700
合計	1,242	1,144	1,854	1,121	5,362	1,131	1,061	1,946	1,600	5,700	



21社統計

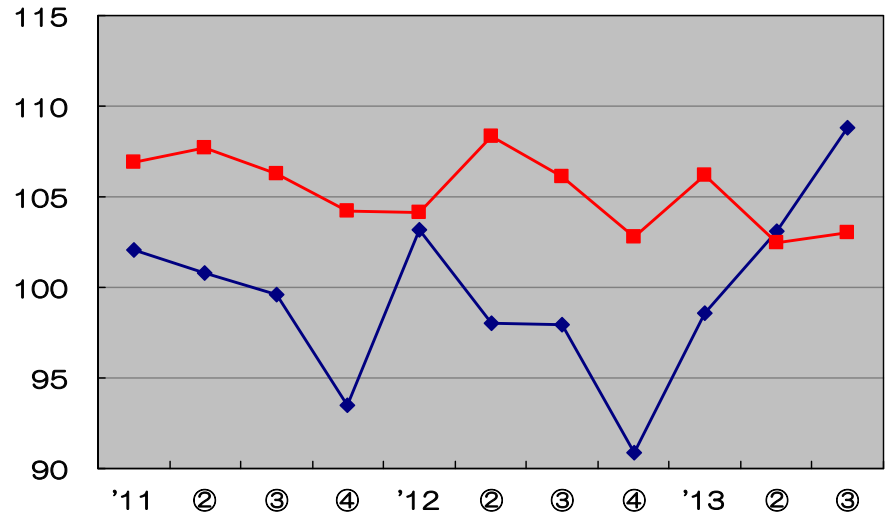
三井倉庫



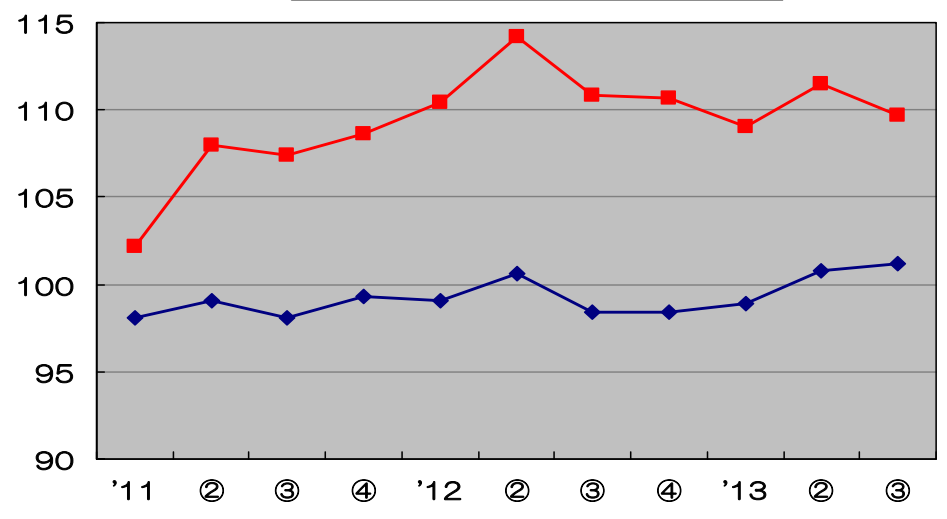
※21社統計は13年11月までの数値による



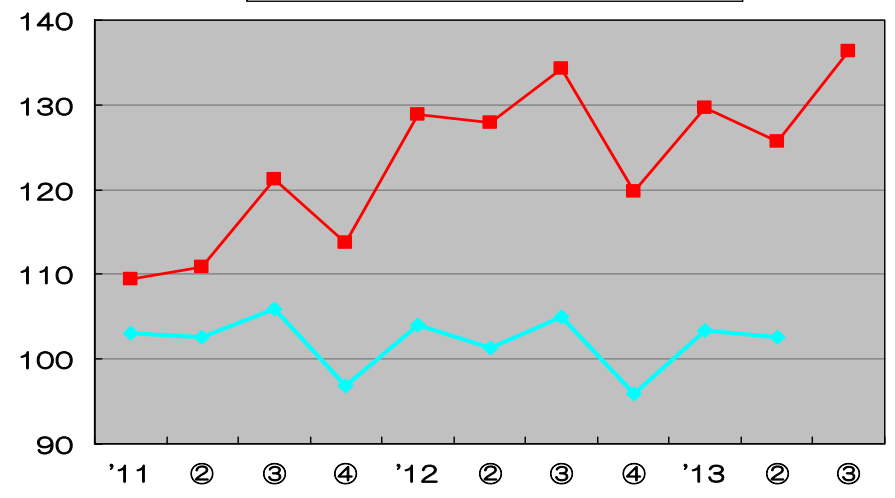
◆ 入庫数量21社 10通期=100
■ 入庫数量三井 10通期=100



◆ 保管残高21社 10通期=100
■ 保管残高三井 10通期=100



◆ 主要5港統計 10通期=100
■ ソフト数量三井 10通期=100



※21社統計は13年11月までの数値による
※主要5港統計は13年9月までの数値による



	倉庫				港湾運送		グローバルネットワーク・国際輸送・航空・BPO				
保管 倉庫荷役	(千トン)						グローバルネットワーク (千トン)				
		入庫高	出庫高	平均残高	回転率			入庫高	出庫高	平均残高	回転率
	当期実績	455	475	413	37.2%			926	915	309	96.1%
	前年同期	456	471	439	35.0%			826	825	299	91.0%
	前年同期比	△0.3%	+0.8%	△6.0%	—			+12.1%	+10.9%	+3.1%	—
		入庫高	出庫高	平均残高	回転率			入庫高	出庫高	平均残高	回転率
直前四半期	465	470	432	36.0%			846	853	307	91.5%	
直前四半期比	△2.1%	+1.1%	△4.5%	—			+9.5%	+7.3%	+0.6%	—	
運送	(千トン)				(千トン)		国際輸送・航空 (トン)				
		コンテナ運送				コンテナ運送		日本発着NVO	海外発着NVO	航空	
	当期実績	2,028			当期実績	605	当期実績	321,745	98,054	13,118	
	前年同期	2,271			前年同期	422	前年同期	321,121	106,063	14,171	
	前年同期比	△10.7%			前年同期比	+43.5%	前年同期比	+0.2%	△7.6%	△7.4%	
		コンテナ運送				コンテナ運送		日本発着NVO	海外発着NVO	航空	
直前四半期	1,957			直前四半期	557	直前四半期	301,524	108,994	12,859		
直前四半期比	+3.6%			直前四半期比	+8.7%	直前四半期比	+6.7%	△10.0%	+2.0%		
港湾作業	(千トン)				(TEU)						
		輸入	輸出			ターミナル					
	当期実績	274	473		当期実績	287,133					
	前年同期	269	509		前年同期	285,479					
	前年同期比	+2.0%	△7.1%		前年同期比	+0.6%					
		輸入	輸出			ターミナル					
直前四半期	282	428		直前四半期	263,153						
直前四半期比	△2.9%	+10.5%		直前四半期比	+9.1%						
その他	通関取扱 (件)				(TEU)		BPO (千箱) (千件)				
		輸入	輸出			集荷代理店		箱数(未残高)	ﾌﾞﾗｲﾄﾞ等管理	発送	受注等処理
	当期実績	19,569	19,194		当期実績	34,972	当期実績	4,232	253,702	1,371	479
	前年同期	20,605	14,438		前年同期	32,974	前年同期	3,463	229,818	1,870	736
	前年同期比	△5.0%	+32.9%		前年同期比	+6.1%	前年同期比	+22.2%	+10.4%	△26.7%	△34.9%
		輸入	輸出			集荷代理店		箱数(未残高)	ﾌﾞﾗｲﾄﾞ等管理	発送	受注等処理
直前四半期	19,710	16,152		直前四半期	29,291	直前四半期	4,019	237,190	1,085	641	
直前四半期比	△0.7%	+18.8%		直前四半期比	+19.4%	直前四半期比	+5.3%	+7.0%	+26.4%	△25.3%	